



Mystisches Waldhaus für Kinder in moderner Mimikry  
ARCHITEKTUR · TOPMELDUNG

# Mystisches Waldhaus für Kinder in moderner Mimikry

By **Redaktion** — 20. Juli 2024

1 



Das von Dannien Roller Architekten + Partner für die Stadt Tübingen gestaltete Kinderhaus Sofie Haug eröffnet 2022 im Rosenauer Weg.





Das zweigeschossige Holzhybridhaus mit erdeingebundenem Hanggeschoß bildet im anspruchsvoll modellierten Gelände unter Erhalt des alten Baumbestandes einen Mittelpunkt, der sich als architektonische Mimikry nahezu perfekt anpasst. Die Drehung des Gebäudes schafft einen Vorplatz als Übergang zum geschützten Gelände der Kindertagesstätte.





Die hinterlüftete Fassade aus schwarz geflammtem Fichtenholz im Zusammenspiel mit leuchtend blaugrün lasiertem Fichtenholz zur Rhythmisierung wirkt verzaubernd mystisch und erzeugt (nicht nur kindliche) Neugier. Elementar, erdverbunden in der Verdichtung der besonderen Reize der Umgebung lädt das Waldhaus ein, über den verglasten Haupteingang das Geheimnis zu erkunden. Dieser ist schräg in die Fassade eingelassen, gerahmt von blaugrün lasierter Fichte, ein Farbton von starker Intensität, der an Berg- und Waldseen denken lässt.



Die südliche Gartenseite mit den Gruppenräumen zeigt sich, konträr zur eher geschlossen gestalteten Nordseite, mit einer Laubengangkonstruktion. Diese legt ein markantes Gitter vor die Fassade mit bodentiefen Öffnungen. Dunkle Stahlstützen wirken durch filigrane Gruppierung wie eine zweite Haut. Die Zone zwischen Haus und Außenwelt ermöglicht gleichzeitig Privatsphäre und soziale Interaktion. Bei geschlossenem Sonnenschutz gelangt man über zwei feuerverzinkte Stahltreppen zum abwechslungsreich modellierten Spiel- und Aktivitätsgelände im Garten.





Dynamik entsteht im Zusammenspiel von traditionellem Holz und kühlem Stahl, der Idee verhaftet, die Kita möge zu einem inspirierenden Werkstatthaus für kindliche Kreativität werden.



Spannungsgeladen zeigt sich die Ostseite, deren Hanggeschoss sich

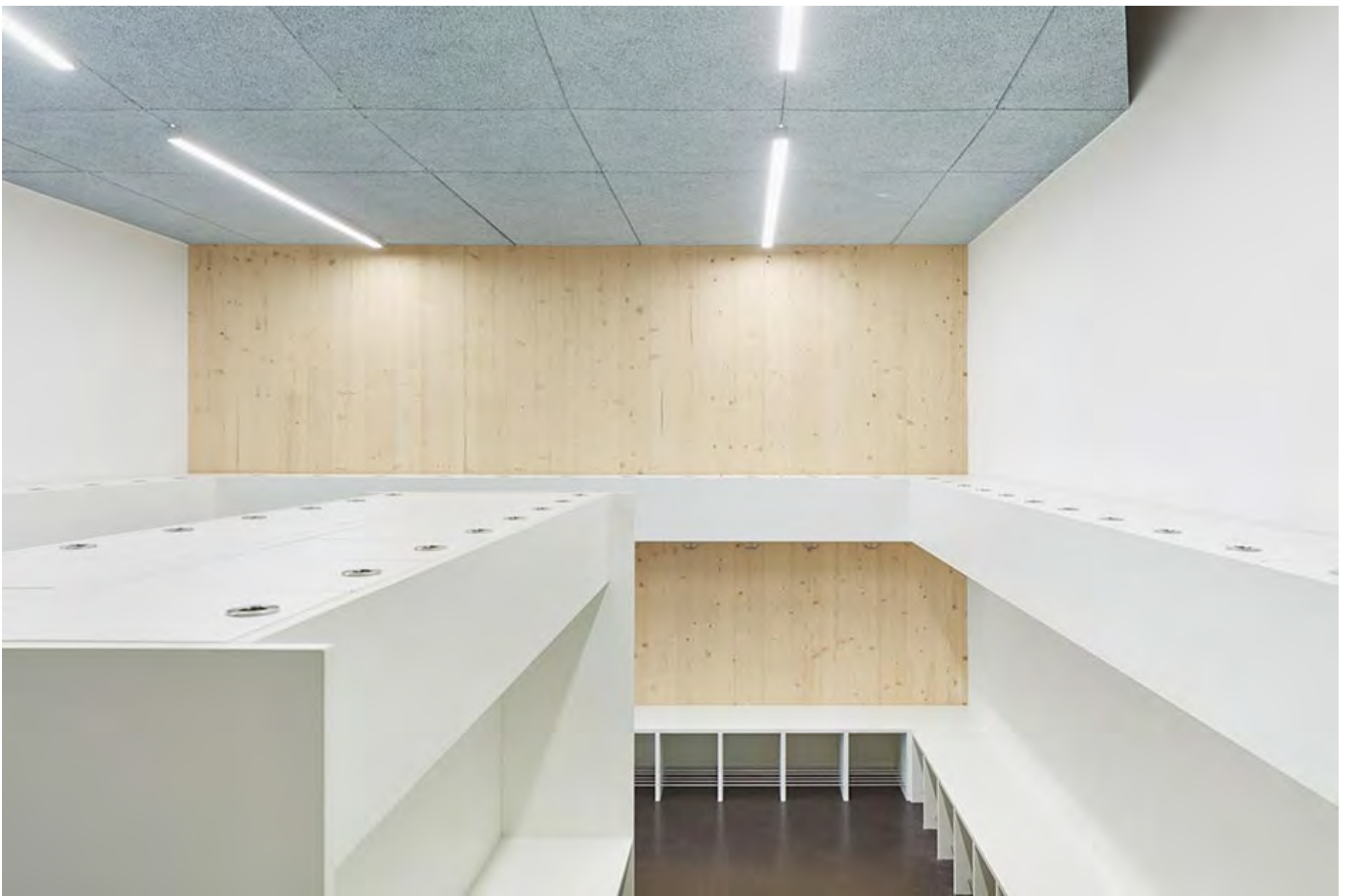


gläsern in den Hügel einbettet. Scheinbar schwerelos schiebt sich der Bau über den Abhang hinaus. Spiegelungen im Glas und das wie stilisierte Wurzelwerk durchscheinende Tragwerk lassen Architektur und Natur ineinanderfließen.



Die Raumordnung des Gebäudes ist klar und übersichtlich, dem kindlichen Bedürfnis nach Strukturen angepasst. Je ein breiter Mittelflur erschließt Erdgeschoss und Obergeschoss. Nach Norden liegen die bedienenden Räume sowie zentralisiert der Aufzugsschacht aus Sichtbeton und das Treppenhaus, Richtung Süden mit direktem Außenbezug befinden sich die Aufenthaltsräume.





Angrenzend an das vielseitig nutzbare Foyer sind die Kitaleitung sowie der Küchenbereich untergebracht. Abgeschirmt im östlichen Teil liegen die Räume der Kinderkrippe.







Das Thema Wald und Natur setzt sich innen fort. Das komplexe Kommunikationssystem von Materialien und Farben lässt an eine sonnenbeschienene Waldlichtung denken. Aus dem dunkelbraun strukturierten, erdigen Kautschukboden „wachsen“ die Wände aus heller Fichte. Die mit hellblauen Holzwoleplatten abgehängten Decken holen den Himmel in die Räumlichkeiten. Der strahlende schwefelgelbe Anstrich der Eichenholztüren symbolisiert Sonne und wilde Waldblüher.





Materialbrüche im Treppenhaus, wo der graue Sichtbeton des Aufzugsschachtes auf helles Fichtenholz und rohen Schwarzstahl trifft, schaffen eine spannungsreiche Komposition. Komplexe Farben, Formen und Strukturen fördern kindliche Freude an visuellen und haptischen Sinneswahrnehmungen. Große Glasflächen und bodentiefe Sitzfenster holen



die Natur in die Räume und laden zum Verweilen ein.



schwarze Fassade: Mocpinus Carboris – nordische Fichte karbonisiert grüne Fassade: nordische Fichte sägerau, Farbsytem Keim Lignosil – Artis schwarzgrün

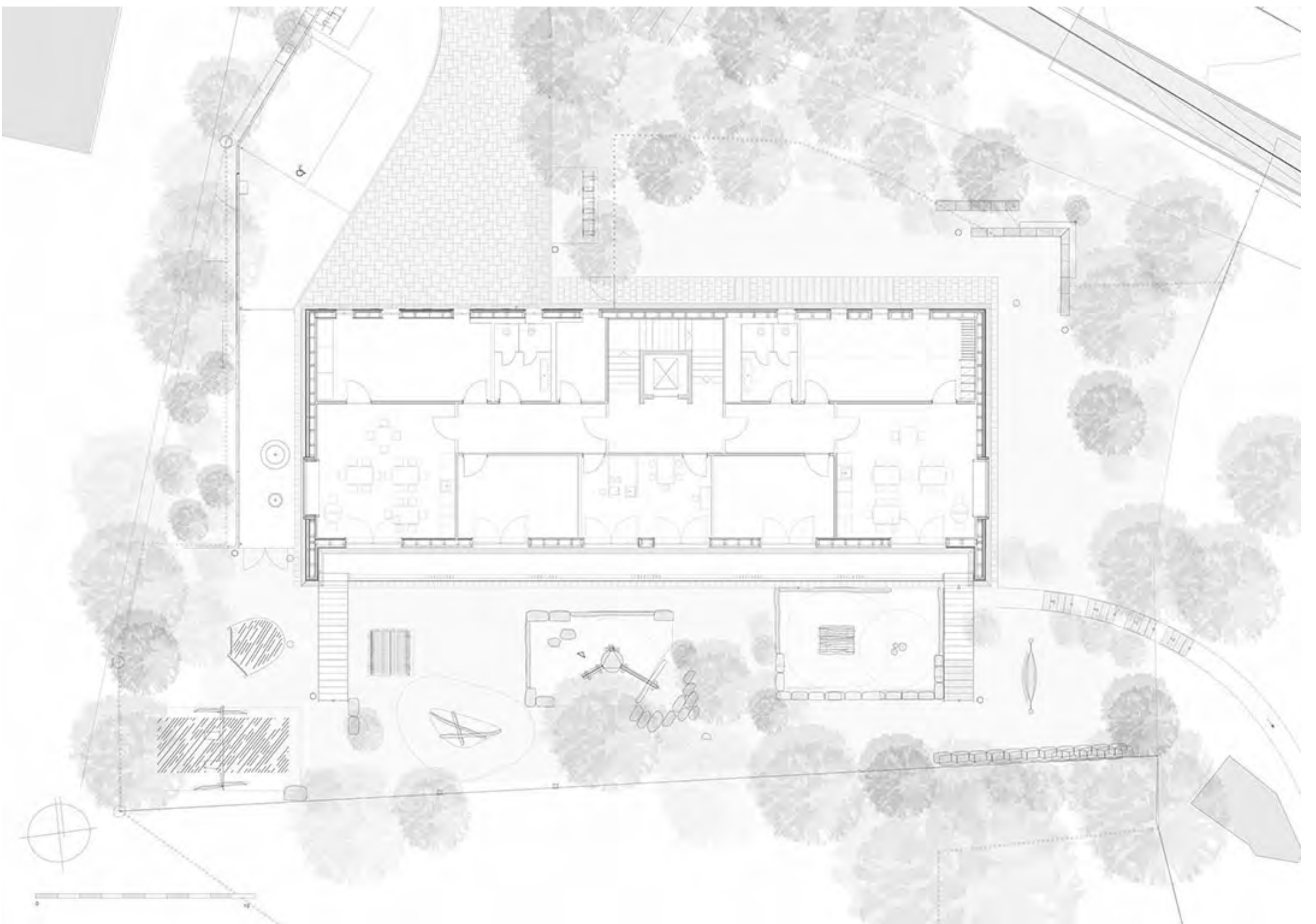
Innen und außen lösen sich im Hanggeschoss scheinbar auf. Die sich in den Hang schiebenden Sichtbetonwände umfassen den Bewegungsraum. Dieser Dialog sowie die Polarität der Materialien münden in ein atmosphärisches Raumerlebnis.

Modern ästhetische Formensprache verbunden mit natürlichen Materialien und dominanten Farbkontrasten schaffen einen fantasievollen Ort, der den kindlichen Wunsch nach einer narrativen Architektur erfüllt.



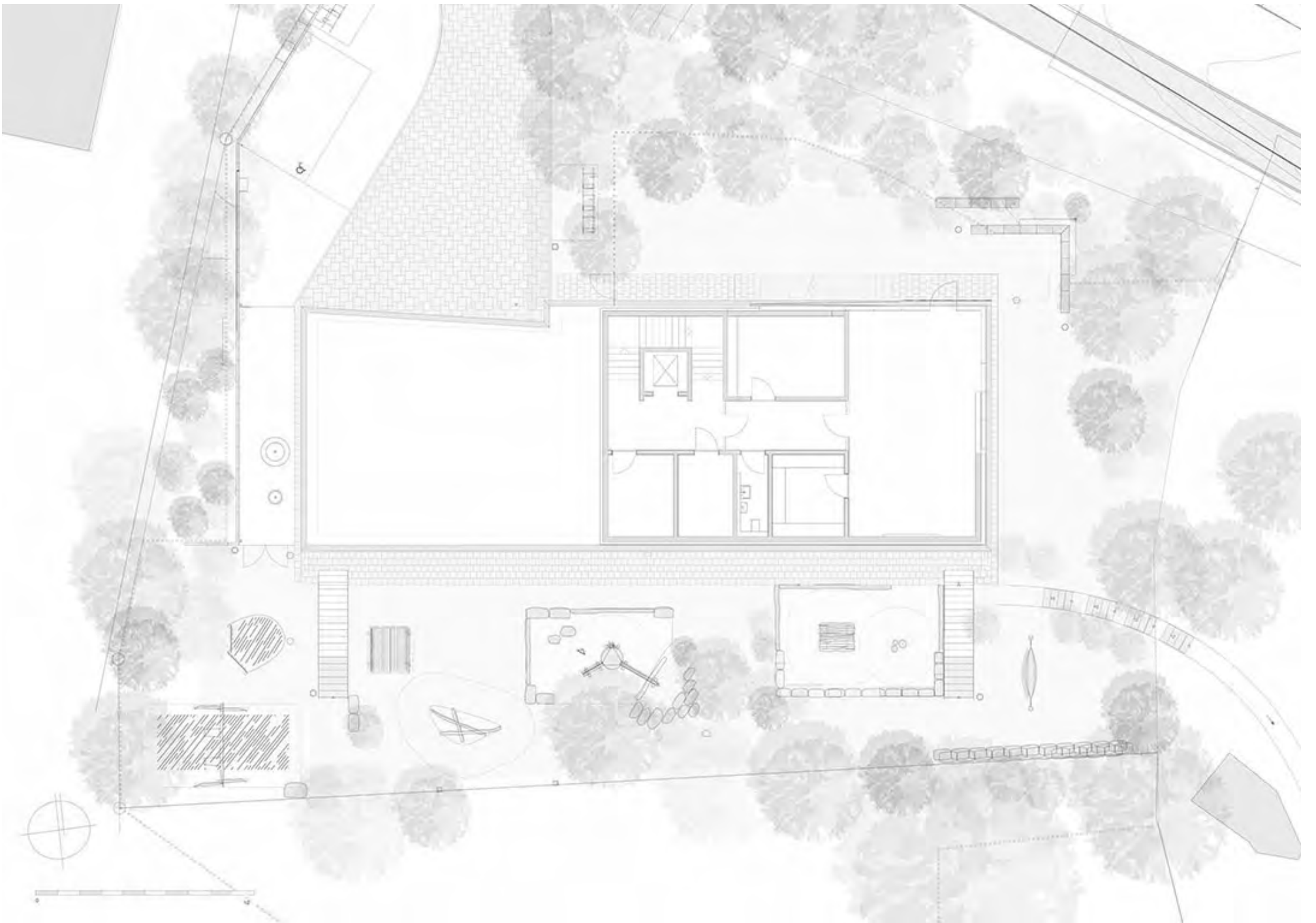


Grundriss EG





Grundriss OG



Grundriss UG

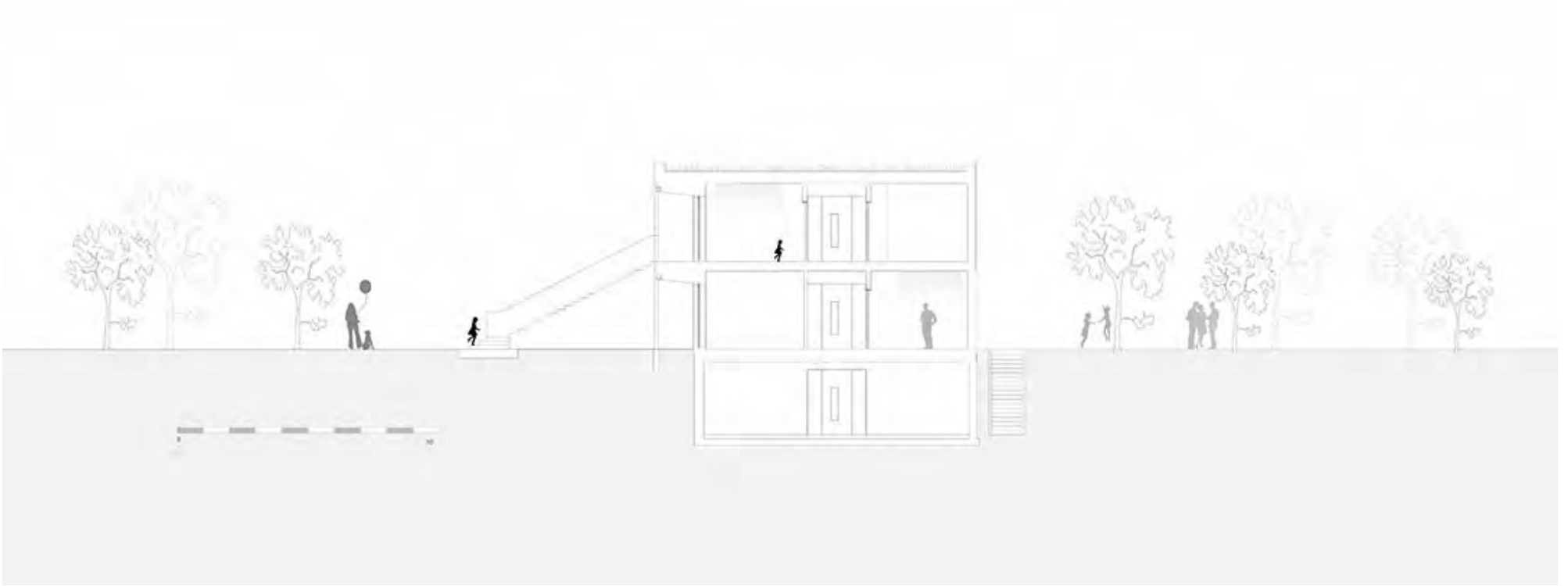




Lageplan







Neubau Kindertagesstätte Sofie Haug

Projektstandort: Rosenauer Weg 3, Tübingen

Wettbewerb: 1. Preis Planungskonkurrenz 2018

Fertigstellung: August 2022

BGF: 861 m<sup>2</sup>

BRI: 2.975 m<sup>3</sup>

Architekten:

Dannien Roller Architekten + Partner, [www.dannien-roller-architekten-partner.de](http://www.dannien-roller-architekten-partner.de)

Fotografie: Dietmar Strauß, Besigheim

Kautschuk: Artigo Kayar K102 dunkelbraun; Fa. Objektflor

Akustikdecke: Heradesign fein, hellblau NCS S 2010-B30G ; Fa Heradesign

Fliesen-Wand: Vitra weiß 5×5 und 20×20; Fa. Vitra (Küche)

Fliesen-Boden: Neutro Tortura 60×60; Fa. Matarazzi

Türen: Fa. Schörghuber

Türband: verdeckt, Fa. Tectus

Türdrücker: FSB 1268 außen bronze, innen Edelstahl, Fa. FSB

ITS: Dormakaba ITS 96

Aufzug: ISI 2040 – 630kg; Fa. Schmitt & Sohn

Fenstergriff: FSB 1268 Rundrosette Edelstahl, Fa. FSB

Gardine: Trevira CS Shade dense 503 hellgrau, Fa. Creation Baumann

Sonnenschutz: Vorbaumarkise mit easy-zip-Führung Screen 3532 RAL 9004 schwarz; Fa. Warema

WC-Trennwände: Kindergartenanlage SVF30, WC-Trennwand SVFG 40,,; Fa. Schäfer Trennwandsysteme

WC: Geberit Bambini, Fa. Geberit;

Wandtiefspülklosett Robin Levien; Fa. Connect

Waschtisch: Waschrinne aus Varicor; Fa. Schüske

Mischarmatur WC: Talis M25; Fa. Grohe

Einbaumöbel: Oberflächen HPL V10410MP; Fa Pfleiderer



Einbauspüle: Solis 500 FF/A , Fa. Blanco

Leuchten: Catania 4050 (Lichtkanal); Fa. Barthelme

Wandleuchten: SKEO PURA 26; Fa. Trilux

Leuchten: LED CIRCLE Downlight Fa. Dotlux

Brig 02 Anbau downlight; Fa. Dotlux

Schalersystem: AS 500; Fa. Jung

Filed under

[ARCHITEKTUR<sup>68</sup>](#) [TOPMELDUNG<sup>148</sup>](#)

Tags

- 3-gruppig
- Architekten
- Blanco
- creation baumann
- Dagmar Hedder
- Dannien
- Dannien Roller Architekten
- Dormakaba
- Dotlux
- FSB
- Geberit
- Grohe
- Heradesign
- Holzhybridhaus
- Jung
- Kinder
- Kindertagesstätte
- Landschaftsarchitektur
- merz kley partner
- Mimikry
- Neubau
- Pfleiderer
- Roller
- Schäfer Trennwandsysteme
- Schörghuber
- Sofie-Haug
- Statik
- Tectus
- Trilux
- Tübingen
- Varicor
- Vitra
- Waldhaus
- Warema

 There is 1 comment

PREVIOUS



**Autarkes Minihaus**

NEXT



**Preisgekrönte Glasinnenwand**



## Weitere Artikel



Foto: Roman Weyeneth

ARCHITEKTUR · TOPMELDUNG

**Café Bar FLOR im Sorell  
Boutique Hotel Seefeld,  
Zürich**



ADVERTORIAL ·  
GEBÄUDETECHNIK ·  
TOPMELDUNG

**Pendelleuchte Zoover von  
Delta Light**



ARCHITEKTUR · TOPMELDUNG

**MVRDV Architekten  
kreieren für Delta Light  
nachhaltige Leuchten**



DESIGN+OBERFLÄCHE ·  
TOPMELDUNG

**Minimalistische Küche  
im „Nook House“ in  
London**

## There is 1 comment

Holo76

26. März 2023 um 14:21 Uhr

Glasschiebetüren vor der Terrasse, Ganzglastüren als Raumteiler und viel Licht.  
Ein Traum. Glas ist toll in der Inneneinrichtung.

← [REPLY](#)

## Schreiben Sie einen Kommentar

Ihre E-Mail-Adresse wird nicht veröffentlicht. Erforderliche Felder sind mit \* markiert

Kommentar \*

Name \*

E-Mail \*

Website

**Kommentar abschicken**





FACEBOOK



INSTAGRAM



TWITTER



LINKEDIN



PINTEREST

## ÜBER UNS

**interiormagazin.com** ist das Fachmagazin für Innenarchitektur | Design | Kultur | Architektur | Wohnen | Arbeiten | Leben in Deutschland, Österreich und der Schweiz

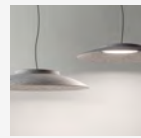
Wir berichten als Architekten über neue Produkte und Innovationen aus den Bereichen Einrichtung, Möblierung, Beleuchtung, Smart Home und Gebäudetechnik.

Mit fachlicher und journalistischer Professionalität zeigen wir tagesaktuell zeitgenössische Architektur, Design, Kultur und beispielhafte internationale Projekte.

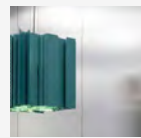
## AKTUELLE ARTIKEL



**Café Bar FLOR im Sorell Boutique Hotel Seefeld, Zürich**



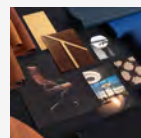
**Pendelleuchte Zoover von Delta Light**



**MVRDV Architekten kreieren für Delta Light nachhaltige Leuchten**



**Minimalistische Küche im „Nook House“ in London**



**Human Centered Workplace**

## WEITERE ARTIKEL



**Villa Neo von Querkopf Architekten**



**Designer Luca Nichetto entwirft Sessel Andes**



**Erweiterung der Erich-Kästner-Schule in Darmstadt-Kranichstein**

## THEMA REISEN

[tusiasm.com](http://tusiasm.com)

[Touristikzeitung](#)

[architekturreisen](#)

## UNSERE MEDIEN

[Architekturzeitung](#)

[HOTEL Fachzeitung](#)

[Dach Fachzeitung](#)

[ENERGIE Fachzeitung](#)

[Magazin Tools](#)

[Planungsmethode BIM](#)

[Baufachzeitung](#)

[ingenieurmagazin](#)

[Licht+Leuchten](#)

[SHK Fachzeitung](#)

[FASSADEN Fachzeitung](#)

[Touristikzeitung](#)

[Reisemagazin](#)

[Gadget Magazin](#)

## PARTNER

[kulturreisen](#)

[architekturjournalisten](#)

[architekturjournalist](#)

[Architekt/Stadtplaner](#)

Das Interior Magazin ist eine Publikation der [Architekturzeitung](#)